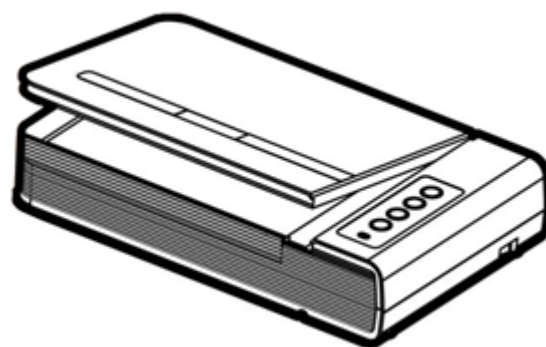


plustek

扫描仪使用手册 **OpticBook**



注册商标

© 2022 版权所有，翻印必究。未经允许不得翻印本手册其中任何一部份。

Plustek 是 Plustek Inc. 的注册商标。ABBYY®FineReader®进行 OCR 处理，©2022 ABBYY。ABBYY 和 FineReader 是 ABBYY Software, Ltd. 的商标，可能已在某些司法管辖区注册。

本手册内容提及之公司名称和注册商标均各自属于他们的公司和所有者。

免责声明

本手册中出现的所有内容都经过仔细考证，尽管如此，我们不排除可能由于疏忽、偶然情形或其它原因造成本手册出现错误、遗漏、或不恰当表述，我们对这类错误、遗漏或不恰当表述不承担任何责任和义务。本手册中的内容可能发生改动，恕不另行通知。我们将不承担任何法律责任若用户未遵循本手册中的操作指示。

版权

某些文件（如支票、钞票、身份证、国债或政府文件等）的扫描可能受到法律禁止或构成犯罪。当您在扫描各种书籍、杂志、期刊时，建议您尊重并遵守有关著作权的各项规定。

环境保护

关于回收或处置的信息，请向当地经销商或供货商资咨询回收和处置的信息。本产品的设计和制造得到持续改进，以符合新的环保要求。我们致力于生产达到全球环保要求的产品。请您向当地相关部门咨询报废该类物品的处理方法。本产品的外包装可被回收再利用。

手册中使用的界面

本使用手册的屏幕图例是使用 Windows 7 画面。若您使用的系统是 Windows XP / Vista / 8 / 10 / 11，您屏幕上的实际画面会略有不同，但功能完全一样。

目录

介绍	1
如何使用本手册.....	1
本手册所使用的标示.....	1
图标说明.....	2
安全注意事项.....	2
系统需求.....	3
原厂附件.....	3
扫描仪概述.....	4
第一章、安装USB扫描仪	5
软件安装需求.....	5
硬件需求.....	5
安装与设定扫描仪.....	6
第一步、连接您的扫描仪和计算机.....	6
第二步、安装软件.....	7
第三步、测试扫描仪.....	8
软件设定疑难排解.....	9
安装额外软件.....	10
第二章、使用与维护	11
操作扫描仪.....	11
准备.....	11
扫描图像.....	12
用TWAIN来完成扫描.....	12
用扫描仪按键或Book Pavilion来完成扫描.....	14
扫描仪连接状态.....	15
校准扫描仪.....	15
待机模式.....	16
扫描仪安全保护锁.....	17
维护.....	17
附录A：规格	18
附录B：售后服务和保证	19
服务与支持信息.....	19
产品保证声明.....	19
FCC 射频干扰声明书.....	20

介绍

欢迎来到 **USB** 扫描仪图像处理的世界。您新购的扫描仪将您的图像与电子文件输入计算机处理，提升您日常工作的专业和效率。

如同我们其它产品，您新购的扫描仪出厂前皆经过全面的测试，有我们口碑甚佳的产品可靠度与满意度作为对您的保证。

感谢您选购本公司的扫描仪，盼能有幸再度提供您其它高品质的产品，满足您在计算机方面的需求。

如何使用本手册

本使用手册利用完整图例说明如何安装与操作您的扫描仪。本手册先假设使用者已熟悉 **Microsoft Windows**。如果您还不熟悉，我们建议您先参阅 **Microsoft Windows** 的使用手册，有了更进一步的了解后，再来使用您的扫描仪。

在本章节中，除了详列所有配件外，也说明产品最低硬件需求。在安装您的 **USB** 扫描仪前，请先检查箱子内配件是否齐全。假如任何项目有缺少或不良情形，请洽当初购买的商店，或联络就近的经销商。

第一章描述如何安装扫描仪软件，以及如何连接计算机与扫描仪。**注意：本扫描仪是接到您计算机的通用串行总线端口（**USB**）。**如果您的计算机不支持 **USB**，您必须加装 **USB** 适配卡才能使用 **USB** 的功能；如果您计算机主机板原本就支持 **USB** 功能，您只要购买接头即可。本用户手册之说明是基于您的计算机可支持 **USB** 且有闲置的 **USB** 接口可供本扫描仪使用。

第二章描述如何使用、维修以及清洁您的扫描仪。

附录 A 提供产品规格说明。

附录 B 详述售后服务和保证范围。

本手册所使用的标示

“**XXX**” — 代表指令或计算机屏幕显现的内容。

粗体字 — 代表您扫描仪面板上的按键或重点。

斜体字 — 重要名词首度出现于内容中。

图标说明

本手册使用下列图标来提醒读者注意相关事项。



警告：小心遵循步骤，避免伤害或意外发生。



注意

注意：重要信息务必记得，以避免发生错误。



信息

信息：额外信息让您参考。

安全注意事项

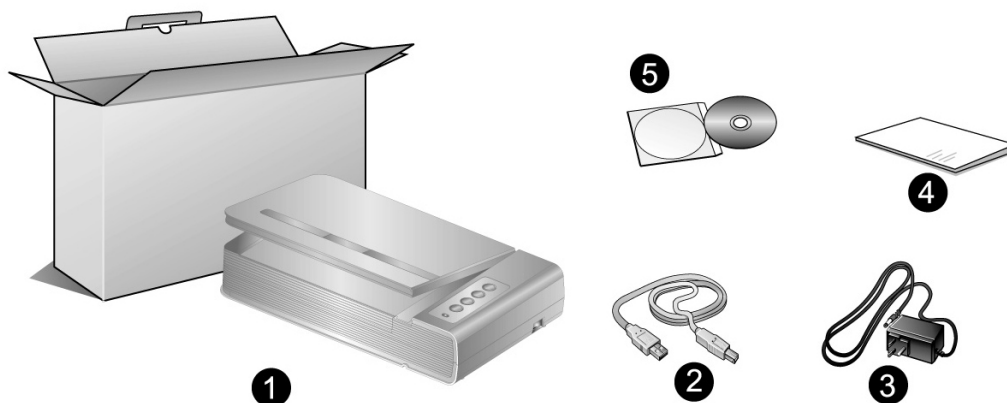
使用本设备前，请仔细阅读如下重要信息，以避免或减少发生损坏和事故。

1. 使用地点，此产品是在室内干燥地区使用。如下情况可致使本设备受潮，从而导致故障：
 - 当您本设备由温度低的环境直接移到温度高的环境时；
 - 当在寒冷的房间内开始供送暖气时；
 - 当您本设备放置在潮湿的地方时；请参照如下措施以防止本设备受潮：
 - 1) 将本设备装入塑料袋内密封；
 - 2) 等待一到两个小时，待塑料袋内外温度接近再启封使用。
2. 请务必使用随本设备配送的电源变压器。使用其它电源变压器可能导致故障、发烫、电击、火灾或其它事故。
3. 请在接插电源变压器的地方预留足够的空间，以备突发事件时能迅速拔下电源适配器。
4. 损坏的电线可导致火灾或电击事故。确保电源连接线拉直且无缠绕、扭曲或破损。
5. 如果您将会有一段时间不使用本设备，例如过夜及周末，请断开本设备的连接线，以避免发生火灾。
6. 不要试图拆卸扫描仪。一来会有触电危险，二来会让您的产品保证失效。
7. 避免撞击或敲打扫描仪的玻璃面板，因为玻璃脆弱易碎。

系统需求¹

- 2.0 GHz CPU 处理器或更高 [1] [2] [3]。
 - [1] 使用 Windows 系统建议规格：2.8 GHz Intel® Core™ i5 处理器 与 4 核 CPU 内核或更高备配。
 - [2] 支持 Mac INTEL 和 M1 的处理器
 - [3] 不支援 PowerPC
- 最低 4GB RAM（建议规格: 8GB 以上）
- 6GB 的硬盘空间用于程序安装
- 显示器尺寸为 1024x768 或更大
- 操作系统: Windows XP / Vista / 7 / 8 / 10 / 11

原厂附件²

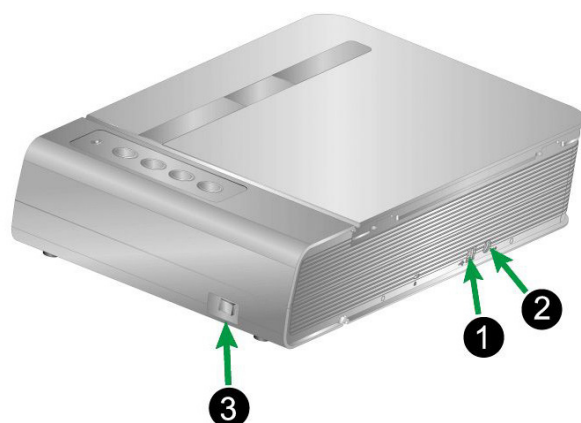


1. 扫描仪
2. USB 连接线
3. 电源变压器
4. 快速安装指南
5. 驱动安装光盘

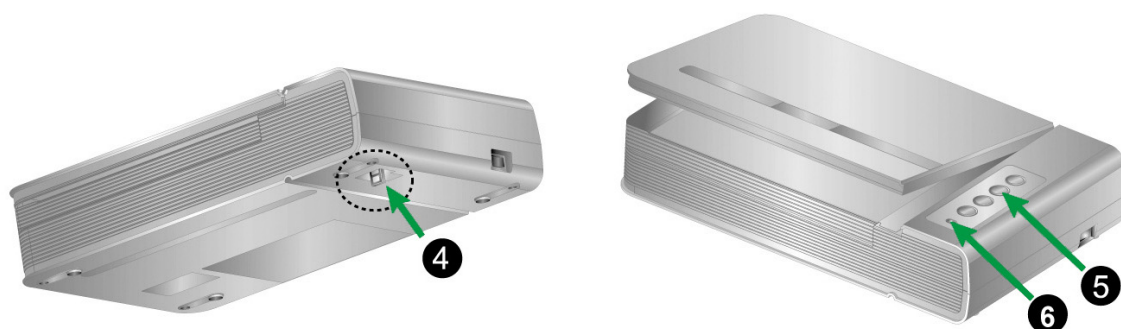
¹ 扫描或编辑大量的图形资料时，可能需求更高的系统配备，此处的系统需求仅供一般情况下使用，用户若需求更好的效果，则需提升更佳硬件配备（例如：主机板、处理器、硬盘、内存、显示卡等）。

² 请将礼盒和包装材料存放妥当，以备将来您可能需要长距离搬运此扫描仪之用。产品外包装可循环使用。

扫描仪概述



1. **USB 端口：**将 USB 连接线插入此 USB 端口，以和计算机相连接。
2. **电源连接接口：**将电源变压器一头插入此电源连接接口，另一头则插入标准电源插座。
3. **扫描仪电源开关：**使用这个开关来开启或关闭此扫描仪的电源。



4. **扫描仪保护锁：**可于搬运过程中保护光学组件。
5. **扫描仪按键：**您可以按下按键进行预先设定的扫描任务。
6. **指示灯：**此 LED 灯显示扫描仪的当前状态。

显示灯	状态
点亮	扫描仪和计算机正常连接，随时可开始扫描。
熄灭	扫描仪无法工作，可能因为未和计算机正常连接，或者可能因为计算机是关着的。

第一章、安装 USB 扫描仪

在安装扫描仪前，请确定所有的附件都齐全，附件清单请参阅本手册的“原厂附件”章节。

软件安装需求

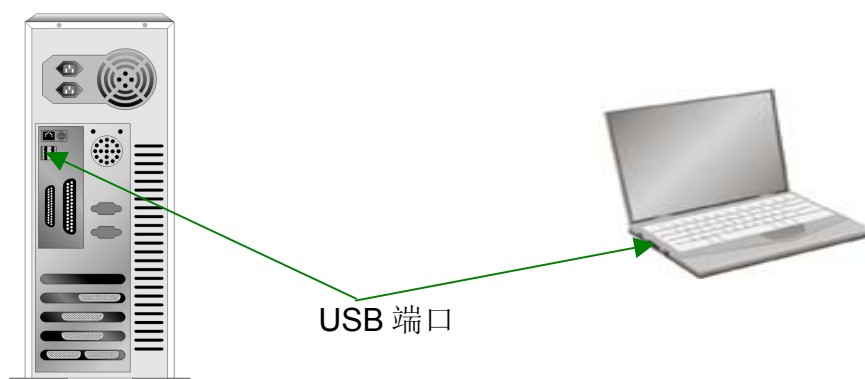
您的扫描仪随机附赠扫描仪驱动程序及扫描软件（Book Pavilion）等等。所有软件安装至您的计算机大约需要 6 GB 的硬盘空间。为了确保足够的安装空间，及您能够扫描和保存较多的图形文件，推荐最低硬盘空间为 6 GB。

本 USB 扫描仪只能在 Microsoft Windows XP / Vista / 7 / 8 / 10 / 11 下操作。

硬件需求

本扫描仪经由通用串行总线端口（USB）与计算机连接，支持热拔插的随插即用功能。要确定您的计算机是否支持 USB，您必须查看计算机主机背后是否有如下图所示的 USB 接口。有些计算机主机背后的 USB 端口可能已被占用，但可以在键盘或屏幕找到别的 USB 端口。如果找不到计算机的 USB 端口，请参阅您计算机的使用手册。

检查时，您应该可以找到一或二个长方形的 USB 接口，一般形状如图所示。

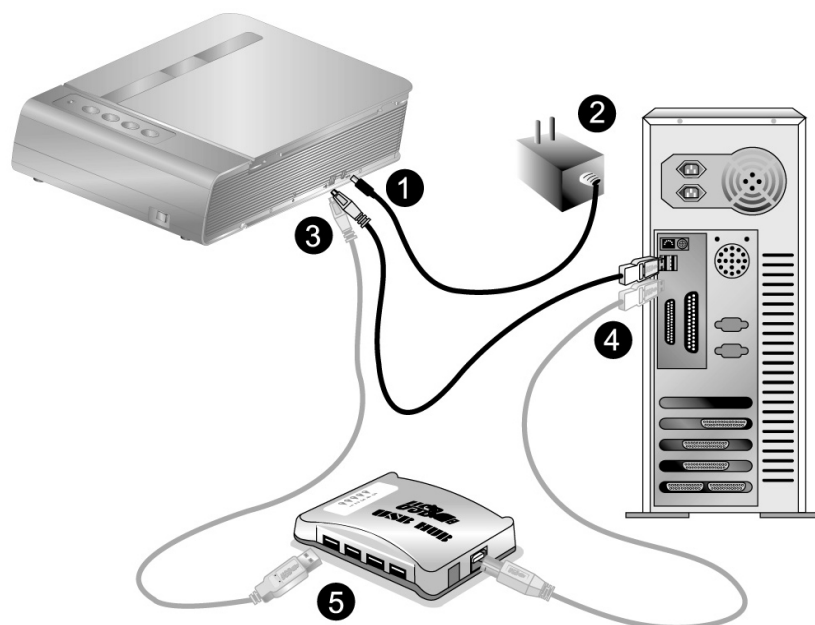


如果您的计算机上找不到这种 USB 接口，您必须购买一块合乎标准的 USB 适配卡，为计算机加装 USB 的功能。

安装与设定扫描仪

请遵循底下描述的步骤一步一步地安装本 USB 扫描仪。

第一步、连接您的扫描仪和计算机



注意

当您要连接或拔掉扫描仪交流变压器之前请先确定关闭扫描仪上的电源开关。

1. 将电源变压器插入扫描仪的电源插槽。
2. 将电源变压器另外一头插入接地的交流电源插座上。
3. 将 USB 连接线的方形接头插入扫描仪后方的 USB 端口。
4. 将此 USB 连接线另一端的长方形接头插入计算机主机后方的 USB 端口。
5. 如您欲将扫描仪连接到 USB 集线器³使用，先确认集线器已连接到计算机 USB 端口，接着再将扫描仪连接到 USB 集线器上。

³ USB 集线器并非本扫描仪附件，若您有需要，请自行购置。若使用 USB 集线器，建议您使用有外接电源变压器的集线器。

第二步、安装软件

1. 打开扫描仪电源。



2. 假如您计算机的 USB 部分功能正常，计算机会自动察觉到有新的设备连接到 USB 端口，屏幕上会出现“发现新硬件”的窗口画面。



如果您在计算机关机时，接上扫描仪，打开计算机进入窗口时，也会出现“发现新硬件”画面。

3. Windows XP 用户：

- a. 请将随机附赠的驱动安装光盘，放入光驱内。
- b. 勾选“自动安装软件（推荐）”选项，然后再点击“下一步”。
- c. 在随之出现的画面上点击“下一步”。接下来请跳至步骤 8。

4. Windows Vista 用户：

- a. 当显示“找到新硬件”窗口时选择“定位和安装驱动程序（推荐）”。
- b. 在弹出的“用户帐户控制”对话框中点击“继续”。
- c. 当系统显示“放入您的 USB 扫描仪附带的安装光盘”，在光驱中放入扫描仪附带的安装/应用程序光盘，然后点击“下一步”。接下来请跳至步骤 8。

5. Windows 7 用户：

当安装光盘是给多种机型使用时

- a. 请将随机附赠的驱动安装光盘放入光驱内，在随后出现的“自动播放”窗口中点击“运行 install.exe”。
- b. 如果“用户帐户控制”对话框跳出的话，点击“是”。接着按照弹出的安装讯息进行安装。
- c. 在“设备管理器”窗口中，把鼠标光标移到“其它设备”项目下的此扫描仪旁并单击右键，接着从弹出的快捷菜单中点击“更新驱动程序软件”。在打开的窗口中点选“浏览计算机以查找驱动程序软件”，接着点击“浏览”按钮。

- d. 在打开的”浏览文件夹”窗口中，选取内含此扫描仪驱动程序的文件夹或光驱，并接着点击”确定”按钮以返回前一个窗口。点击”下一步”按钮，如果”Windows 安全”窗口出现，点选”始终安装此驱动程序软件”。接下来请跳至步骤 9。

当安装光盘是给单一机型使用时

- a. 请将随机附赠的驱动安装光盘放入光驱内，在随后出现的”自动播放”窗口中点击”运行 install.exe”。
 - b. 如果”用户帐户控制”对话框跳出的话，点击”是”。接下来请跳至步骤 9。
6. Windows 8 / 10 / 11 用户:
- a. 请将随机附赠的驱动安装光盘放入光驱内，点击弹出的通知讯息，然后在弹出的窗口中点击”运行 install.exe”。如果错过弹出的通知讯息，请退出并重新插入驱动安装光盘。
 - b. 如果”用户帐户控制”对话框跳出的话，点击”是”。接下来请跳至步骤 9。
7. 在安装过程中，若您的操作系统发出硬件安装讯息 “Windows 无法辨识该驱动程序的发布者”，指示您所安装的扫描仪尚未通过数字签章，请您直接略过该讯息，继续执行驱动程序安装，并请无须疑虑认证问题，您所选购的扫描仪仍可正常运作。
8. 当系统完成硬件安装，点击“完成”按钮退出。
9. 遵循屏幕上的指示，安装扫描仪所需的所有程序。如果精灵对话框跳出的话，按”下一步”按钮，接着在”Windows 安全”窗口中点选”始终安装此驱动程序软件”，然后在精灵对话框中按”完成”按钮。
10. 等软件安装完毕后，关掉所有开启的程序，点击“完成”按钮重新启动计算机。



注意

请将驱动安装光盘存放妥当，以备将来您可能需要安装驱动程序和软件时使用。


第三步、测试扫描仪

如下描述如何测试扫描仪是否与计算机正常配合。测试前，请确定所有连接都已建立。

请遵照下列步骤以正确地测试扫描仪：

1. 掀开扫描仪的盖板将书本打开面朝下放在玻璃上，头朝着扫描仪按键。



2. 轻轻盖回盖板。
3. 双击 Windows 系统任务栏上的  图标。
4. 在 **Book Pavilion** 窗口中，您可以点击“模式设定”来调整扫描设定；您也可以在此窗口中调整储存设定。
5. 按下扫描仪上的 **Color**、**Gray** 或 **B/W** 按键。



6. 扫描仪随即开始扫描并执行您在“**Book Pavilion**”窗口中指定的任务。

软件设定疑难排解

仔细详读本手册所列出的步骤，以及随机附上的快速安装指南。

如您在安装上仍有困难，请检查：

- 您计算机的硬盘尚有 **6GB** 的空间。
- 扫描仪已接上，电源已打开。
- 确定使用随机附赠的 **USB** 连接线。
- **USB** 连接线的方形接头已接至扫描仪的 **USB** 端口。
- **USB** 连接线的长方形接头已接至计算机后面的 **USB** 接口。

如果您先前未遵照快速安装指南指定的安装程序，那么请先拔除扫描仪的 **USB** 连接线，再重新安装光盘中的程序。

安装额外软件

您的扫描仪为 **TWAIN** 兼容的扫描仪，几乎兼容于所有的 **TWAIN** 软件。如果您为扫描仪添购额外软件，请先确认软件符合 **TWAIN** 标准。

第二章、使用与维护

操作扫描仪


您的扫描仪需要由特定程序软件来驱动。因为不管文件或图片，计算机都会把从扫描仪输入的资料当成图像来处理，大多数的扫描动作都可在图像编辑软件中执行，让您预览、编辑、储存、以及输出扫描的图像。

那么要如何扫描文字稿件并在文字处理软件中编辑呢？这就要使用光学文字识别软件（OCR, Optical Character Recognition）来达成。光学文字识别软件可将扫描稿件所得的图像文件，转为文字文件供文书软件进行浏览、编辑、及储存。

Book Pavilion 是一个精心设计的工具软件，能给您带来既轻松又有效率的书本扫描新体验。只要您事先在 **Book Pavilion** 中预设好扫描设定，您即可将书本资料轻易的转换成电子文件，简单的操作就像您在使用复印机复印文件一样。而您所需做的只是翻开书本的下一页，再按下扫描仪操作面板上 **Color Scan** (彩色扫描), **Grayscale Scan**(灰阶扫描), **Text Scan**(黑白扫描)的任一按键即可。更便利的是，您可扫描连续的书页而不必担心书页中的影像方向出现上下颠倒的状况。百闻不如一见，您现在就可亲身体验一下！

有关以上所提及程序的详细说明，请参阅各自的帮助文件。

准备

1. 掀开扫描仪的盖板，将您要扫描的书面朝下放在扫描仪玻璃上，将书本的边缘紧靠着扫描仪上的  标志。
2. 轻轻将盖板放下。



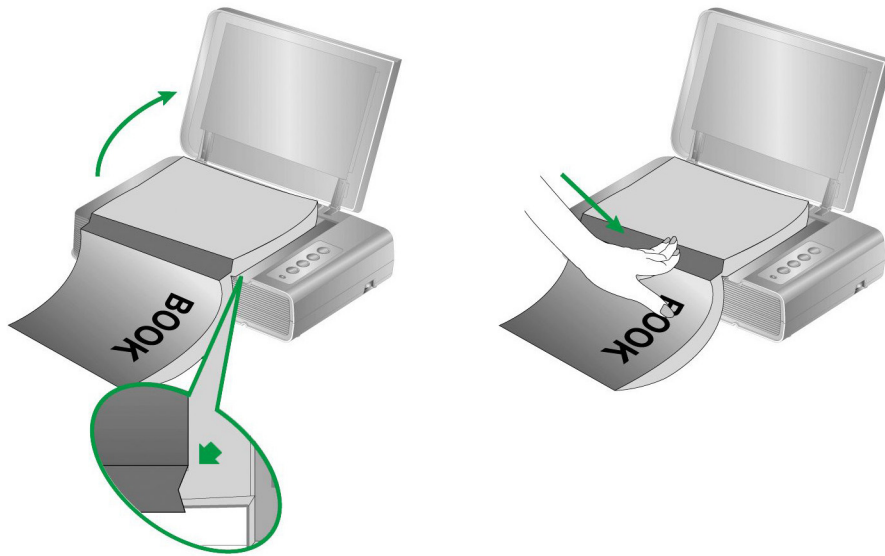
信息

当您扫描较厚书本时，轻压书本尽量减小欲扫书页与扫描仪玻璃板间的距离。



警告

当需打开扫描仪盖板扫描时，扫描过程中请勿直视扫描仪灯管。



扫描图像

可能使用如下 3 种方法进行扫描：


1. 在任一与 TWAIN 兼容的程序中调用 TWAIN 窗口进行扫描。
2. 按下扫描仪控制面板上的按键进行扫描。
3. 在我们开发的 Book Pavilion 软件中进行扫描。

在您安装扫描仪驱动程序时，TWAIN 程序和 Book Pavilion 软件将自动安装到您的计算机系统。

开始扫描前，请检查：



注意

- 您的扫描仪已处于解除锁定状态，且您的计算机和扫描仪电源均已开启。
- Windows 系统任务栏有此图标 .
- 玻璃平台上的书本或稿件放置、装载正确。

用 TWAIN 来完成扫描

扫描仪随机附赠软件中的 TWAIN 是个很重要的程序。它介于扫描仪硬件与图像编辑软件之间。您可以从 TWAIN 窗口调整设定选项，界定扫描图像品质。

以下描述如何在您的 TWAIN 兼容程序中透过 TWAIN 界面进行扫描。当您熟悉此操作方法后，您也可以使用其它与 TWAIN 兼容的扫描程序或图像编辑软件进行扫描。

在您的 TWAIN 兼容程序中进行扫描：

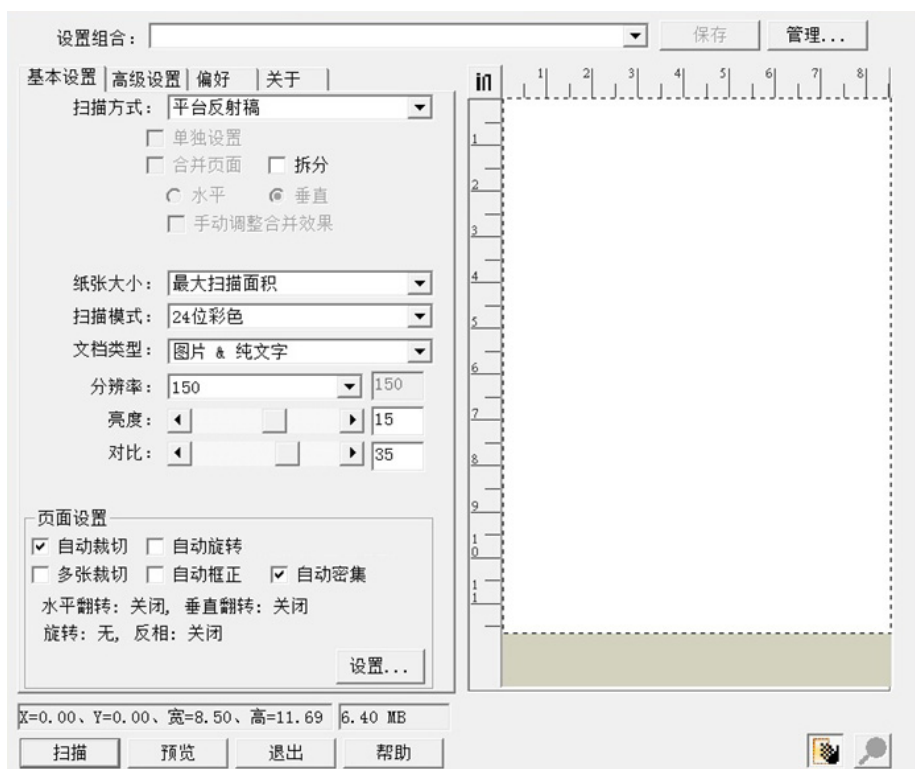
1. 启动您的 TWAIN 兼容程序。



注意

如果您的计算机连接了不只一台扫描仪或者其它图像处理设备，在启动 TWAIN 程序之前，您需要把这台扫描仪设为默认扫描来源。请参阅您的 TWAIN 兼容程序使用手册查询更多相关设定信息。

2. 在 TWAIN 兼容程序中开启 TWAIN 窗口，相关信息请参阅您的 TWAIN 兼容程序使用手册。
3. 在随即打开的 TWAIN 窗口中，选择“平台反射稿”作为扫描方式。



4. 调整扫描设置。
5. 点击“预览”按钮。扫描图像即出现在预览窗口。在预扫图像中调整预览边框或剪切不需要的内容，您可用光标点击或拖动扫描区域边框。如果您对预览图像不满意，可以再次调整扫描设置。
6. 点击“扫描”按钮。
7. 扫描完成后，点击“退出”按钮关闭 TWAIN 窗口。扫描图像即显示在您的 TWAIN 兼容程序界面内，您即可作进一步的图像编辑处理。

点击 TWAIN 窗口中的“帮助”按钮获取更多帮助。

用扫描仪按键或 **Book Pavilion** 来完成扫描



您所购买的扫描仪上设计有数个功能按键，利用这些功能按键可使扫描工作更加快捷地完成，从而提高工作效率。扫描仪面板上的按键(Color、Gray 和 B/W)将会行使跟 **Book Pavilion** 扫描软件相同的功能。您可以用 **Book Pavilion** 程序为扫描仪控制面板上每个功能按键的进行设置。**Book Pavilion** 提供您最便捷的方式调用常用的扫描功能。当您需要重复使用相同的设置重复扫描并送到相同的目标程序时，这些功能则相当有用。

设定按键的设置

在您使用扫描仪按键进行第一次扫描时，建议您先根据您的需要和喜好设定按键的设置。有三种方法来打开和查看 **Book Pavilion** 的设定窗口：

- 按下扫描仪上的 Color、Gray 或 B/W 按键。



- 双击 Windows 系统任务栏上的  图标。
- 右键单击 Windows 系统任务栏上的  图标，然后由弹出的菜单中点选“设定”。

在 **Book Pavilion** 窗口中，您可以点击“模式设定”来调整扫描设定；您也可以在此窗口中调整储存设定。

点击 **Book Pavilion** 窗口中的“说明”按钮获取更多帮助。

使用按键进行扫描

操作此扫描仪进行图像的扫描很容易。请参照如下操作步骤：

1. 将书本或稿件放到扫描仪上。






2. 按下扫描仪上的 Color、Gray 或 B/W 按键。



扫描仪随即开始扫描并执行您在“Book Pavilion”窗口中指定的任务。

扫描仪连接状态

一旦发现连接错误，请首先检查所有线路的连接是否正确。Windows 系统任务栏的图标表示扫描仪软件是否正常启动，及扫描仪和计算机之间的通讯连接是否正常。

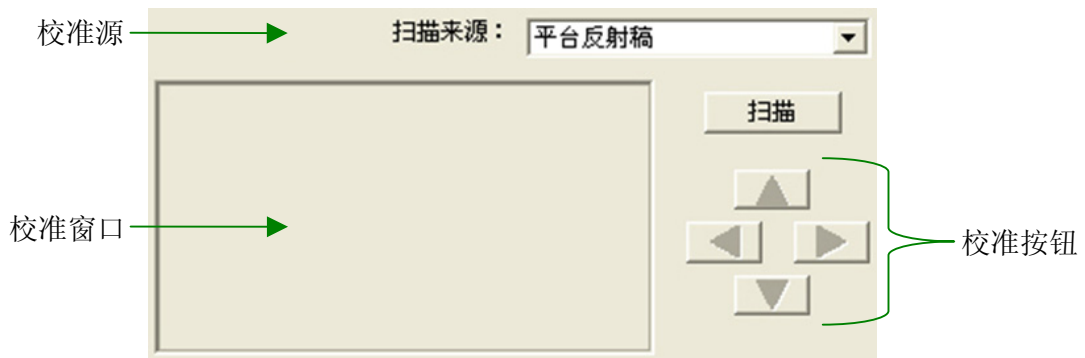
显示	状态
	此程序已成功激活，且扫描仪和计算机正常连接，随时可开始扫描。
	扫描仪未和计算机正常连接。或是您扫描仪电源没有开启。
无显示	您已选择关闭此程序。无论扫描仪和计算机是否正常连接，此图标皆不会出现。

校准扫描仪

一般情况下您不需要校准扫描仪。但当如下情况出现，您仍需校准您的扫描仪，以获取扫描仪的最佳性能表现。

当发现扫描图像中有边角缺失的情况时，您需要校准扫描仪。例如，扫描完整的稿件后，扫描图像中的笺头缺失。

1. 将稿件面朝下放到扫描仪玻璃平台上，将稿件顶侧左方对齐扫描仪上的箭头图标。
2. 点击 Windows 的“开始”菜单，点击“所有程序> 您扫描仪的型号 > 扫描仪功能程序”。(Windows 8.1 用户：将鼠标光标指向计算机屏幕的右上角或右下角以开启“超级按钮”栏。点击“开始”超级按钮，然后点击屏幕左下角的向下箭头，即可显示“应用”页面。将鼠标光标往屏幕右侧边缘移动，以向右滚动屏幕直到找到“本扫描仪型号”，然后点击“扫描仪功能程序”。)
3. 扫描仪功能程序窗口随即打开。在“校准初始扫描位置”中，将“平台反射稿”设置为校准源。



4. 点击“扫描”按钮。图像的一部份会出现在“校准窗口”中。
5. 点击上下左右校准按钮直至扫描照片的最左上角对齐预览窗口的左上角。
6. 校准完成后，点击“确定”按钮保存设置并退出。

待机模式

为了节约能源，扫描仪在闲置一段时间之后将会进入待机模式。您可以设定闲置多长时间后扫描仪自动切换为待机模式。

1. 点击 Windows 的“开始”菜单，点击“所有程序> 您扫描仪的型号 > 扫描仪功能程序”。(Windows 8.1 用户：将鼠标光标指向计算机屏幕的右上角或右下角以开启“超级按钮”栏。点击“开始”超级按钮，然后点击屏幕左下角的向下箭头，即可显示“应用”页面。将鼠标光标往屏幕右侧边缘移动，以向右卷动屏幕直到找到“本扫描仪型号”，然后点击“扫描仪功能程序”。)
2. 在随即打开的扫描仪功能程序窗口中，点选“待机模式”任一选项。如果您想让扫描仪自动切换为待机模式(睡眠)，点选“睡眠”，并点击上下按钮来设置扫描仪闲置多少时间后自动切换为待机模式。



信息

您可以设定闲置多长时间后扫描仪自动切换为待机模式。只需按压任何一个扫描仪按键，即可由待机模式中恢复。

3. 点击“确定”按钮保存设置并退出。



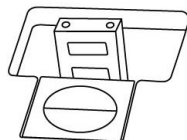
警告

- 如果您需完全关闭扫描仪，请按扫描仪的电源开关以关闭扫描仪。
- 如果您将在较长时间内不使用本扫描仪，请关闭扫描仪电源，并将电源线从电源接口处拔出。

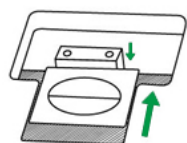
您也可以点击“默认值”按钮恢复默认设置。只需按压任何一个扫描仪按键，即可由待机模式中恢复。

扫描仪安全保护锁

您的扫描仪设计有两种不同状态的安全保护锁，为了确保您扫描仪能够正常的运作，您必须视您所处的情况来决定使用哪一种安全保护锁状态。



自动上锁模式：是让您在平滑的平面上进行扫描时使用的。当安全保护锁是向外弹开的状态时，扫描仪呈自动上锁状态。在平常使用时，我们建议采用这个模式。



始终解锁模式：是让您在较不平滑或是不平稳的平面进行扫描时使用的。另外，当您把扫描仪置放在一个不会移动的位子上时，您亦可使用这个保护锁模式。



当您使用这个安全保护锁状态时，若要搬动扫描仪，请务必先将扫描仪回复到上锁的状态，以避免扫描仪受到损害。

维护



注意

为了让您的扫描仪能顺利操作，请花些时间仔细阅读下面的保养小秘方。

- 避免在灰尘多的环境下操作扫描仪。如果不用扫描仪时，记得将盖板盖上。灰尘或异物可能会对机件造成损坏。
- 不要让扫描仪受到过于剧烈的震动，如此可能会损坏内部零件。
- 如欲清洁玻璃面板，找一块柔软无棉絮的布，喷上一些温和的玻璃清洁剂，然后轻轻地擦拭玻璃面板。请勿将清洁剂直接喷在扫描仪的玻璃面板上，勿使液体流入扫描仪内部。过量的溶剂残留会弄花玻璃面板或使之起雾，甚至会损坏扫描仪组件。

附录A：规格⁴

Plustek OpticBook 4800	
光学元件	CCD
光源	LED
扫描分辨率	1200 dpi
硬件分辨率	1200 dpi x 2400 dpi
扫描模式	彩色：输入 48-Bit；输出 24-Bit 灰阶：输入 16-Bit；输出 8-Bit 黑白：1-Bit
书本页边距	2mm
扫描速度	每页 3.6 秒 (彩色/灰阶/黑白模式, 300dpi, A4)
扫描区域 (宽 x 长)	216 x 297 mm (8.5" x 11.69", A4/ Letter)
每日建议使用量 (页)	2,500
按键功能	Delete, B/W, Grayscale, Color
电源供应	24 Vdc / 0.75 A
功耗	< 18 W (工作), < 4.3 W (闲置)
接口	USB 2.0
净重	3.45 Kgs (7.6 Lbs)
机身尺寸 (宽 x 深 x 高)	491 x 291 x 102 mm (19.3" x 11.4" x 4")
协定	TWAIN 兼容

⁴ 扫描仪硬件规格实际可能有所差异，恕不另外通知。

附录 B: 售后服务和保证

请登陆我们的网站 www.plustek.com 获取更多客户服务信息。为了避免延迟, 请准备下列资料。

- 扫描仪型号
- 扫描仪序号 (在扫描仪底部)
- 详细描述问题
- 您的计算机厂牌和型号
- 您计算机 CPU 的速度
- 您目前的操作系统和 BIOS (非必要)
- 软件包名称、版本或发行编号、软件制造商
- 其它安装的 USB 装置

服务与支持信息

在情况许可下, 如须备件提供期和产品升级的信息, 请向当地经销商或供货商咨询备件和产品升级的信息。

如须提供耗能测试相关报告, 请询问当地经销商和供货商相关的耗能测试报告。

在未丢弃任何产品之前, 请向当地经销商和供货商获取正确的信息以正确的方法和程序减少对环境的影响。

如果你想处置产品和/或附件, 请向当地经销商和供货商获取就近处置商的联络信息。

如果您有任何维修查询, 请向当地经销商和供货商获取就近的维修中心联络信息, 以延长产品使用时间。

如果你须要维护和清理产品的正确方式, 请向当地经销商和供货商咨询以得到就近商家的正确信息。

产品保证声明

本产品保证只适用于向合格经销商购买产品的您, 如再转售保证即失效。

本产品的原厂保证范围包括零件和工本费, 保证维修权利的行使必须同时出示本产品首次购买之收据。原厂保证服务的取得可透过授权之经销商, 或至本公司网站浏览本公司所提供的服务项目, 或寄发电子邮件寻求进一步协助。

如果您将本产品转让给另位使用者, 保证期限要扣掉原始使用者的时间, 所以您应该提供收据和保证声明给那位使用者。

我们保证本产品操作良好, 能够执行说明手册上描述的所有功能。如能提出购买收据证明, 更换的零件享有剩下的保证期限。

在送修本产品前, 你必须移除所有程序、资料和抽取式磁盘。您送修什么部份就会送回该部分的产品, 不会再附上手册或程序等。

产品若因意外、天然灾难、破坏、误用、滥用、环境不良、或窜改程序而导致产品损坏，或由非合格经销商擅改本产品等，本公司不提供更换新品。

如果本产品是搭售品，产品服务保证只适用于与主商品配合使用时。

如果您对本保证声明有任何问题，请洽询购买产品的经销商或原制造商。

本保证取代一切其它保证声明（不管是公开或暗示），包括但不限于特殊购买目的下所暗示的保证。但有些法律并不允许排除这些暗示的保证。如果这些法律适用，那么所有公开或暗示的保证都只限于保证期内，之后其它的保证不再适用。

有些地区司法不允许对暗示保证的期限受限，所以上面的限制可能不适用。

我们对底下事项不负任何法律责任：

1. 您遭到第三者对您提起损失诉讼。
2. 您资料或记录损失或损毁；
3. 财物后果损失（包括损失利益或积蓄）或意外损失，即使我们曾事先提醒您这种可能性。

有些地区司法并不容许排除或限制意外或后果损失的保证，因此上述的设限和排除条款就不适用于您。

本保证赋予您特别的法律权利，您其它的权利可能依不同的司法系统而有所不同。

FCC 射频干扰声明书

按照 FCC 规格的第 15 项，本产品业经测试符合 B 级数位设备的标准。这些标准旨在提供使用者保护，免除干扰侵害。

本产品产生、使用及发出高频电波能量，如未依指示安装使用，可能会干扰无线通讯。但本产品不保证何者形式的安装不会产生电波干扰。如本产品果真对收音或电视收讯产生不正常的干扰时，请将本产品关掉再打开，做进一步的确认。建议使用人尝试下列措施来矫正干扰现象：

- 调整或移动接收天线；
- 加大本产品与被干扰设备的距离；
- 分开本产品与被干扰设备的供电回路；
- 请确实使用本产品所提供的屏蔽互连讯号线和屏蔽电源线，确保本产品能符合相关的高频辐射的规格。
- 如果问题未获改善，请洽询经销商或求助于有经验的收音/电视技术人员。
- 未经厂商核准，或由非合格的服务中心，对产品进行修改，使用者将丧失对本产品的使用权。

本设备符合 FCC 标准第 15 部分。本设备操作过程中必须符合以下 2 个条件：(1)此设备不能产生任何有害干扰，(2)本设备必须能够接受任何可能干扰，包括可能会导致非正常工作的干扰。