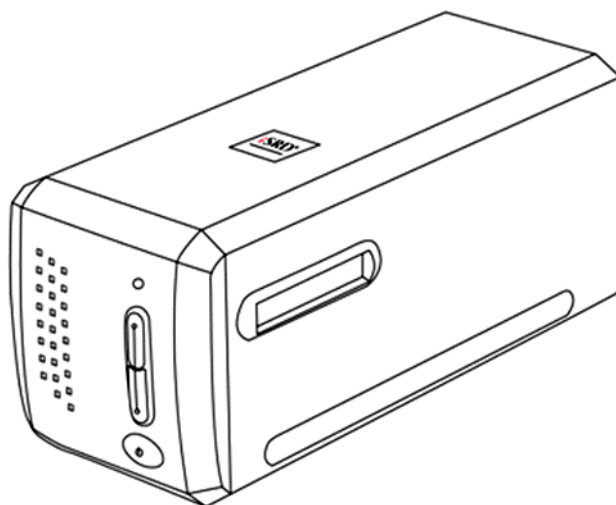


plustek

扫描仪使用手册
OpticFilm 8100/8200i



注册商标

©2023 版权所有，翻印必究。未经允许不得翻印本手册其中任何一部份。
本手册内容提及之公司名称和注册商标均各自属于其公司和所有者。

免责声明

本手册中出现的所有内容都经过仔细考证，尽管如此，我们不排除可能由于疏忽、偶然情形或其它原因造成本手册出现错误、遗漏、或不恰当表述，我们对这类错误、遗漏或不恰当表述不承担任何责任和义务。本手册中的内容可能发生改动，恕不另行通知。我们将不承担任何法律责任若使用者未遵循本手册中的操作指示。

版权

某些档（如支票、钞票、身份证、国债或政府文件等）的扫描可能受到法律禁止或构成犯罪。当您在扫描各种书籍、杂志、期刊时，建议您尊重并遵守有关著作权的各项规定。

环境保护

关于回收或处置的信息，请向当地经销商或供货商资咨询回收和处置的信息。本产品的设计和制造不断地持续改进以符合新的环保要求。我们致力于生产达到全球环保标准的产品。请您向当地相关部门咨询报废该类物品的处理方法。本产品的外包装可被回收再利用。

手册中使用的接口

本使用手册的屏幕图例是使用 **Mac 11.4** 画面。若您使用的系统是 **Windows**，您屏幕上的实际画面会略有不同，但功能完全一样。

目录

介绍	1
图示说明	1
安全注意事项	2
维护	3
产品概观	4
原厂附件	4
扫描仪概述	5
安装扫描仪之前	6
连接您的扫描仪和计算机	6
安装扫描仪	7
在WINDOWS系统安装扫描仪	8
在MAC系统安装扫描仪	10
底片扫描辅助框	11
上夹正片片匣使用方式	12
底片片匣使用方式	13
将片匣插入扫描仪	14
QUICKSCAN设置程序和预览窗口的功能	15
随机附赠的SILVERFAST软件安装	20
索取SILVERFAST使用许可证	21
安装SILVERFAST 软件	24
操作扫描仪	25
❶ 使用[INTELLISCAN]按键	26
使用SILVERFAST软件扫描	27
❷ 使用[QUICKSCAN]按键	28
附录A: 疑难排除	29
扫描仪连接状态	29
扫描上的问题	30
附录B: 规格	32
附录C: 售后服务和保证	35
服务与支持信息	35
产品保证声明	36
FCC 射频干扰声明书	37

介绍

欢迎来到 USB 扫描仪影像处理的世界。您新购的扫描仪将您的影像输入计算机处理，提升您日常工作的专业和效率。

如同我们其它产品，您新购的扫描仪出厂前皆经过全面的测试，有我们口碑甚佳的产品可靠度与满意度作为对您的保证。

感谢您选购本公司的扫描仪，盼能有幸再度提供您其它高质量的产品，满足您在计算机方面的需求。

图示说明

本手册使用下列图示来提醒读者注意相关事项。

危险	危险： 小心遵循步骤，避免伤害或意外发生。
小心	小心： 如不遵循指示，可能导致数据流失或产品损坏。
注意	注意： 重要信息务必记得，以避免发生错误。

安全注意事项

使用本装置前，请仔细阅读以下重要信息，以避免或减少发生损坏和个人伤害的可能性。

1. 使用地点，此产品是在室内干燥地区使用。以下情况会导致本装置受潮，进而发生故障：
 - 当您本装置由低温处直接移到温暖的地方时；
 - 在寒冷的房间内开始供送暖气时；
 - 当本装置被放置在潮湿房间时；建议您参照以下措施，以防止本装置受潮：
 - 1) 将本装置装入塑料袋密封；
 - 2) 1~2 个小时后，待塑料袋内外温度接近，再将本装置移出袋子外。
2. 请务必使用随本装置附赠的 **USB** 连接线和电源变压器。若使用其它 **USB** 连接线和电源变压器，将可能导致产品功能受损而无法正常工作。
3. 请在接插电源变压器连接埠的四周保持净空，万一突发事件发生时能迅速拔下电源变压器。
4. 损坏的电线可能导致火灾或电击事故，请确保电源连接线拉直且无缠绕、扭曲或破损。
5. 如果您将会有一段时间不使用本装置，例如过夜及周末，请拔掉本装置的连接线以避免发生火灾。
6. 不要试图拆卸扫描仪，一来会有触电危险，二来会让您的产品保证失效。
7. 请勿撞击或敲打扫描仪，因为扫描仪是脆弱且可能打破的。
8. 在安装设备驱动程序之前，请从计算机移除所有其它影像装置的连接（其它扫描仪，打印机，数字相机，网络摄影机）。
9. 请将驱动安装光盘存放妥当，以备将来您可能需要安装驱动程序和软件时使用。
10. 处理幻灯片和正负片前请确认您的手是干净。若其表面上有灰尘，请把它吹掉或用软布擦干净。
11. 请把您的幻灯片和正负片保存在阴凉干燥的地方，避免阳光直射。不适当的存储和处理可导致退化，并最终影响到您的扫描结果。

维护

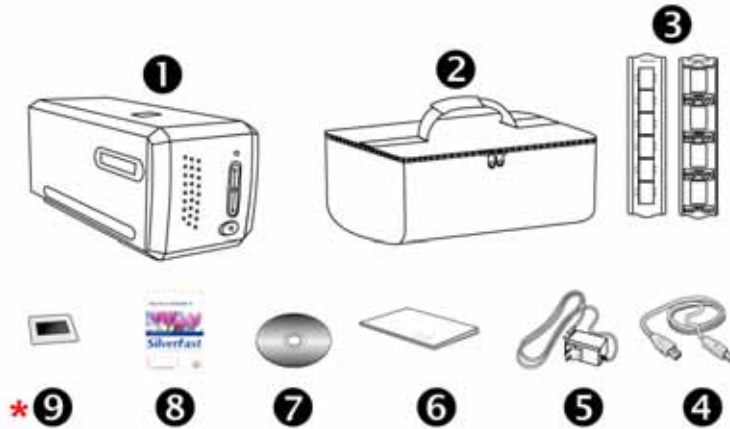
小心

为了让您的扫描仪能顺利操作，请花些时间详读底下的保养小秘方。

- 避免在灰尘多的环境下操作扫描仪。如果不用扫描仪时，记得将盖板盖上。灰尘或异物可能会对机件造成损坏。
- 不要试图拆卸扫描仪。一来会有触电危险，二来会让您的产品保证失效。
- 不要让扫描仪受到过于剧烈的震动，如此可能会损坏内部零件。
- 您的扫描仪的最佳操作温度是在摄氏 10° C 至 40° C (华氏 50° F 至 104° F)。

产品概观

原厂附件¹



- ① 扫描仪
- ② 手提袋
- ③ 上夹正片片匣与底片片匣
- ④ USB 连接线
- ⑤ 电源变压器 15V
- ⑥ 快速使用指南
- ⑦ Plustek 驱动安装光盘
- ⑧ 随机附赠版 LaserSoft SilverFast 软件启用卡
*软件版本因您所购买的扫描仪型号而异。
- * ⑨ 35 mm IT-8 Target (35 mm IT-8 Target 不是每种扫描仪型号都有的)

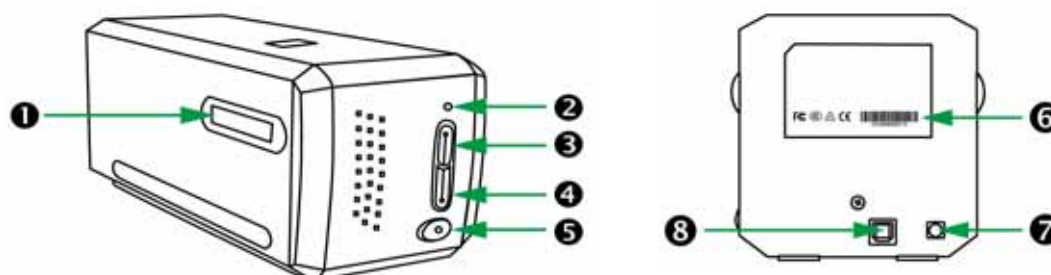
注意

您也可以在 LaserSoft SilverFast 软件启用卡上找到扫描仪序号，请妥善保存此卡。



¹ 请将礼盒和包装材料存放妥当，以备将来您可能需要长距离搬运此扫描仪之用。
原厂附件实际上可能有所差异，恕不另外通知。

扫描仪概述



- ❶ **片匣插槽：**将片匣穿过防尘门插入扫描仪。您可以由任何一侧插入片匣。片匣插入扫描仪之后，片匣两侧的凹槽会将底片定位至正确的位置。
- ❷ **指示灯：**此 LED 灯显示扫描仪当时的状态。

指示灯	状态
点亮	扫描仪和计算机正常连接，随时可开始扫描。
熄灭	扫描仪无法运作，可能因为未和计算机正常连接，或者可能因为计算机是关着的。

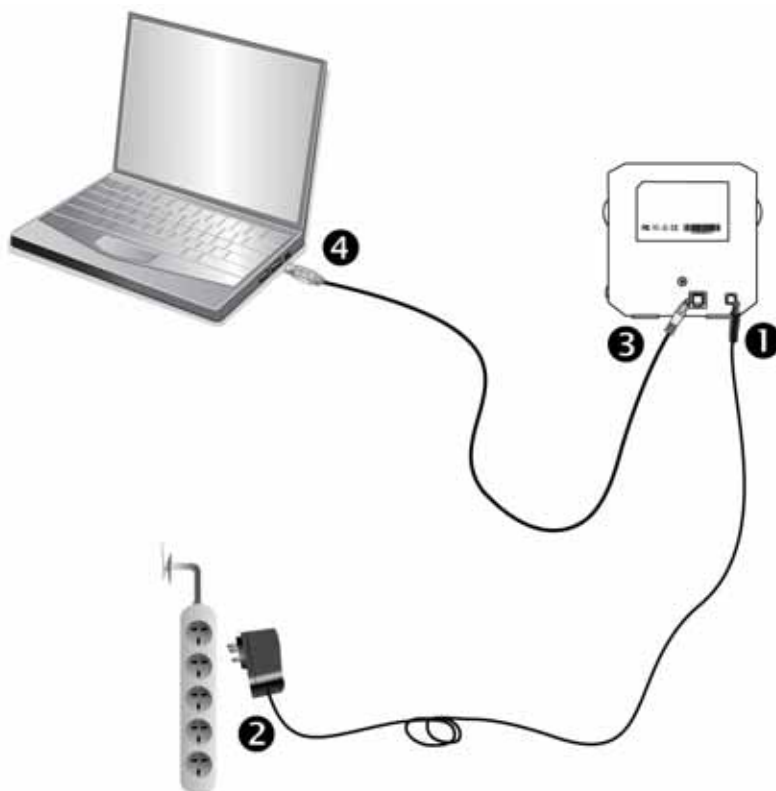
- ❸ **IntelliScan 按键：**您可以按下按键开启 SilverFast 软件窗口。
*Mac OS X不支持此功能。
- ❹ **QuickScan 按键：**您可以按下按键开启 QuickScan 软件窗口。
*Mac OS X不支持此功能。
- ❺ **扫描仪电源开关：**使用这个开关来开启或关闭此扫描仪的电源。
- ❻ **序号贴纸：**位于扫描仪的背面。
- ❼ **电源连接埠**
- ❽ **USB 埠**

注意

您需要 **12 码的扫描仪序号**来启用 SilverFast 软件，当您与您的经销商或我们的服务中心联系时，您也会需要扫描仪序号。

安装扫描仪之前

连接您的扫描仪和计算机



- ① 将电源变压器插入扫描仪的电源插槽。
- ② 将电源变压器另外一头插入接地的交流电源插座上。
- ③ 将 USB 连接线的方形接头插入扫描仪后方的 USB 埠。
- ④ 将此 USB 连接线另一端的长方形接头插入计算机主机后方的 USB 端口。

注意：若已经有 USB 设备连接到计算机上，请将扫描仪接到空置的 USB 埠。

注意

现在请**不要开启**扫描仪电源。

安装扫描仪

请遵循底下描述的步骤一步一步地安装本 USB 扫描仪。

注意

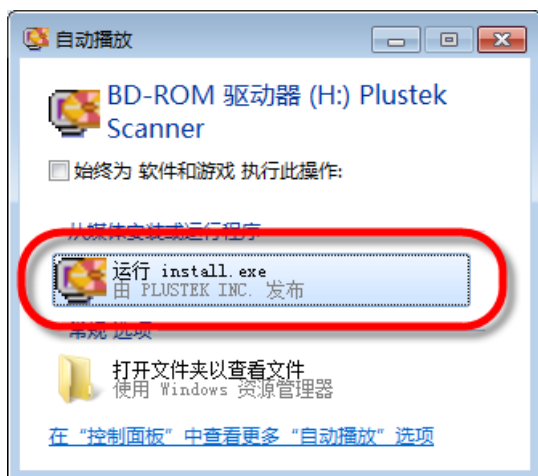
您可以从我们的官网下载最新的驱动程序：www.plustek.com
> 技术支持 > 驱动程序与下载

您可以执行下列任一步骤：

- 选择产品系列及型号
- 输入产品型号

- [在Windows系统安装扫描仪](#)
- [在Mac系统安装扫描仪](#)

在 Windows 系统安装扫描仪



1. 请将随机附赠的驱动安装光盘放入光驱内，在随后出现的[自动播放]窗口中点击[运行 **install.exe**]。如果安装无法自动激活，浏览您的光驱并手动执行 [**install.exe**] 执行档。



2. 遵循屏幕上的指示，安装扫描仪所需的所有程序。





3. 等软件安装完毕后，关掉所有开启的程序，点击[完成]按钮重新启动计算机。



4. 按着扫描仪上的电源按键以开启扫描仪。

若安装成功,您会看到一个新的 QuickScan 图标。位于 Windows 系统任务栏右侧的 QuickScan 图标可显示扫描仪软件是否正常启动且您扫描仪和计算机的所有联机是否均正常无误。

外观	状态
	QuickScan 程序已成功启动，且扫描仪和计算机正常连接，随时可开始扫描。
	扫描仪未和计算机正常连接。
不显示	您已选择关闭了 QuickScan 程序。无论扫描仪和计算机是否正常连接，此图标皆不会出现。

注意	<ol style="list-style-type: none"> 1. 请参阅QuickScan设置程序和预览窗口的功能查看更多有关QuickScan软件操作信息。 2. 您可以稍后安装随机附赠的 SilverFast 软件，请参阅随机附赠的 SilverFast 软件安装查看更多相关信息。
-----------	--

在 Mac 系统安装扫描仪

注意

- 您不必安装任何扫描仪驱动程序在 Mac 系统上，扫描仪驱动程序已经包含在 SilverFast 的程序安装中。
- 请参阅[随机附赠的 SilverFast 软件安装](#)查看 SilverFast 软件安装方式，您也可以参阅[使用 SilverFast 软件扫描](#)查看 SilverFast 软件操作信息。
- 扫描仪面板上的快速按键功能不支持 Mac 操作系统。

如果有需要的话，您可以使用驱动安装光盘安装 Mac 驱动程序。请将随机附赠的驱动安装光盘放入光驱内。



1. 双击 [PlusTek Film Scanner] 安装档案



，扫描仪驱动程序将开始引导安装，请遵循屏幕上的指示。



2. 当出现提示时输入 Mac 管理者密码，请输入密码以继续安装。**注意：仅有 Mac 管理者能够进行安装，请确认您是以 Mac OS 管理者登入计算机系统。**



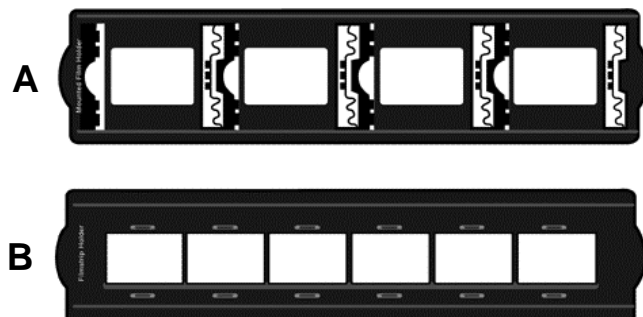
3. 等软件安装完毕后，点击[关闭]退出安装程序。

4. 按着扫描仪上的电源按键以开启扫描仪。



底片扫描辅助框

随机附带有两种片匣，他们可以确保正确的扫描结果。



A. 为扫描 35mm 上夹正片 (最多可放 4 格)

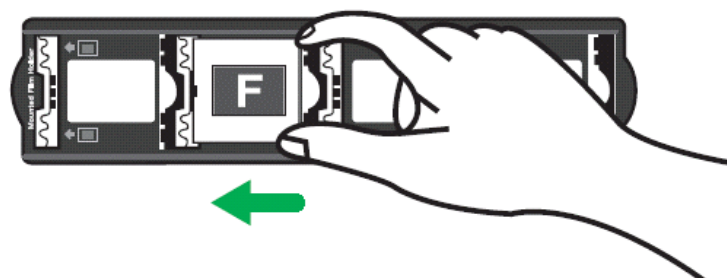
B. 为扫描 35mm 底片 (每组最多为 6 格)

- [上夹正片片匣使用方式](#)
- [底片片匣使用方式](#)
- [将片匣插入扫描仪](#)

上夹正片片匣使用方式

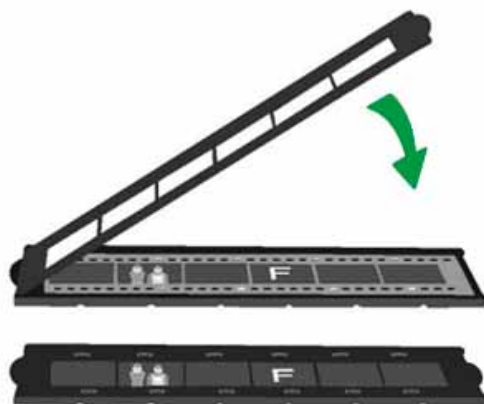
将上夹正片置入片匣。请注意置入时将药膜 (非光亮) 面朝下。

片匣底部两侧皆有方向标示图示，请依方向置入正片。



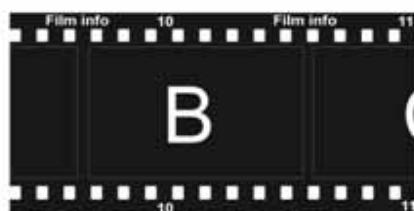
底片片匣使用方式

将底片置入片匣。请注意置入时将药膜 (非光亮) 面朝下。



注意

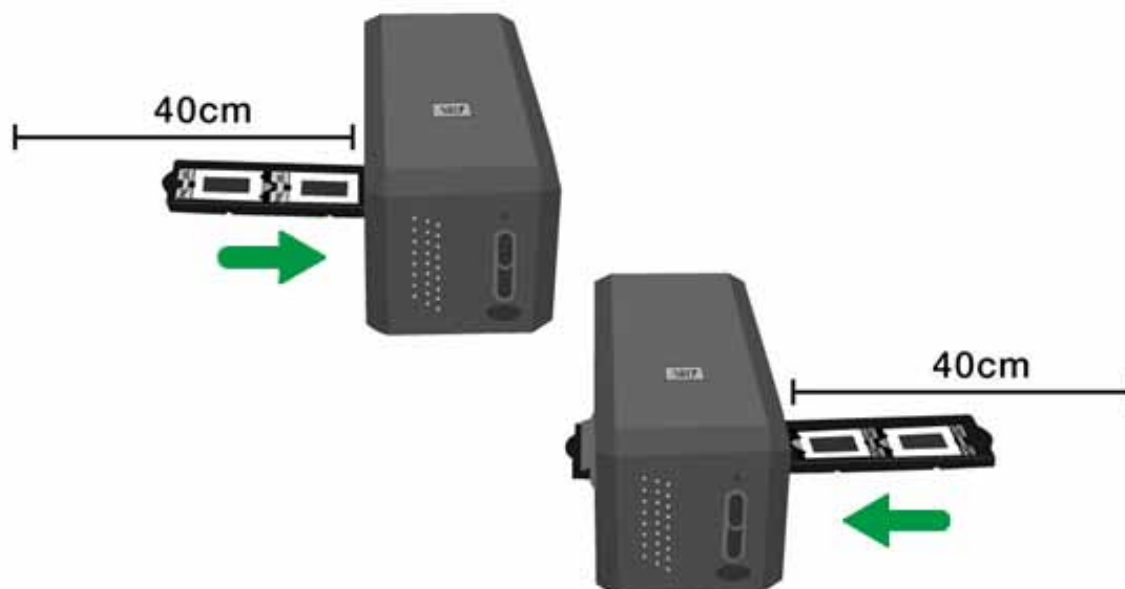
- ✱ 为确保正确的扫描结果，扫描时请将影像上端朝向扫描机后方 (电源线与 USB 线之所在)，并保持底片之药膜 (非光亮) 面朝下。
- ✱ 底片的上下方都会有文字标示，记载底片制造商、生产批号、底片编号、底片代号...等信息。您可以利用这些信息确保底片能够正确置放于片匣。为确保正确的扫描结果，置放于片匣时，请确认这些文字应该都能正确阅读，而非上下颠倒或是相反边。



将片匣插入扫描仪

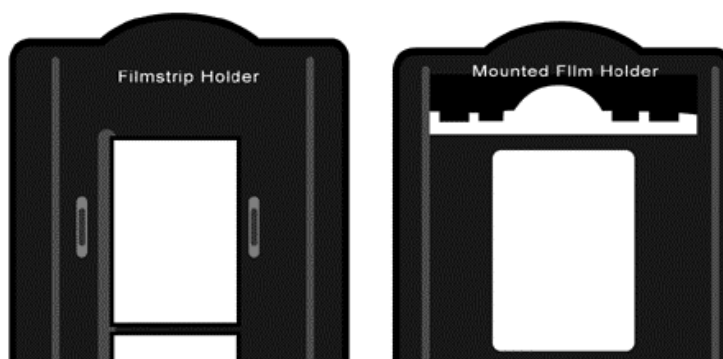
将片匣穿过防尘门插入扫描仪。您可以由任何一侧插入片匣。片匣插入扫描仪之后，片匣两侧的凹槽会将底片定位至正确的位置。

请在扫描仪两侧保留约 40 公分的空间，以利片匣的插入与取出。



注意


- ☛ 您能感觉到片匣会在每个滑轨上的凹槽上停下。但是，扫描前，请略为推拉片匣确保片匣位于正确的位置。
- ☛ 在片匣的上端会有「Mounted Slide Holder」(上夹正片片匣) 或是「Filmstrip Holder」(底片片匣) 的字样。请保持此面向上，以确保正确的扫描结果。

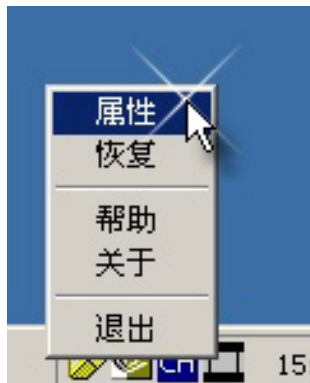


- ☛ 片匣插入扫描仪的过程应可顺利推入，请勿用力推挤。

QuickScan 设置程序和预览窗口的功能

QuickScan 设置程序

右键单击 QuickScan 图标，或双击 Windows 系统任务栏右侧的 QuickScan 图标。从弹出的快捷菜单中选取[属性]。



- ☛ 选择[扫描来源]（被扫描的介质类型）、[目的]（保存文件或进行后续加工的软件）、[文件格式]（保存文件时所用的格式）、[目标文件夹]（保存文件至指定路径下的文件夹），输入[文件名称前缀]（将与系统产生的由 0000 开始的四位数字共同构成文件名称）。
- ☛ 勾选[预览]窗口中的[启用]和/或[确认]选项。
- ☛ 选择[自动处理]中的选项。

请注意[颜色增强]功能只在负片模式下生效。[颜色匹配]功能只在幻灯片模式下生效。[自动密集]功能在正片模式和负片模式下都可生效。

但是，对于不同的颜色处理方法，不能同时应用[自动密集]功能和[颜色匹配]功能。

如果[自动密集]功能被勾选，[自动裁切]功能将自动应用。

- ☛ 选择[扫描属性]中的选项：
您可以改变[扫描模式]、[分辨率]、[滤镜]、[亮度]、[对比]和[Gamma]的设置。
- ☛ 如需要恢复默认值，点击[默认值]按钮。
- ☛ 点击[关闭]按钮保存最终的设置并结束退出 QuickScan 窗口。



重要扫描设置

❶ 目的

该选项包含有文件，全能影像经理等几种功能，您可选取其中一种您所需的功能给扫描后的影像做进一步的加工。

❷ 自动裁切

当此选项被勾选，QuickScan 程序会辨认扫描图像大小，而自动框选范围。剪裁框的形状不是正方形就是矩形，无法框认不规则形状的图像。

❸ 自动密集

勾选此方块会自动调整色阶分布，使图像更清晰。原理是加大色调间的差异来达到这种效果。

此功能在正片模式和负片模式下均生效。

④ 颜色增强

此功能可补偿负片绿色和蓝色信道曝光不足。

如果此功能被勾选，预扫和扫描时间将会明显延长。

此功能仅在负片模式下生效。

⑤ 色彩还原

此功能将应用特殊颜色匹配技术来保持输出图像和原图像之间的颜色协调一致。

此功能仅在正片模式下生效。

注意

由于不用的颜色处理方法，[自动密集]功能和[颜色匹配]功能不能同时启用。如果[自动密集]功能被勾选，[颜色匹配]功能将以灰白显示表示不可用。同样地，如果[颜色匹配]被勾选，[自动密集]功能将以灰白显示表示不可用。

⑥ 多重取样

如果此功能被勾选，可使使噪音减到最小，如果不勾选多重取样功能的时候,可加快扫描速度。

⑦ Gamma

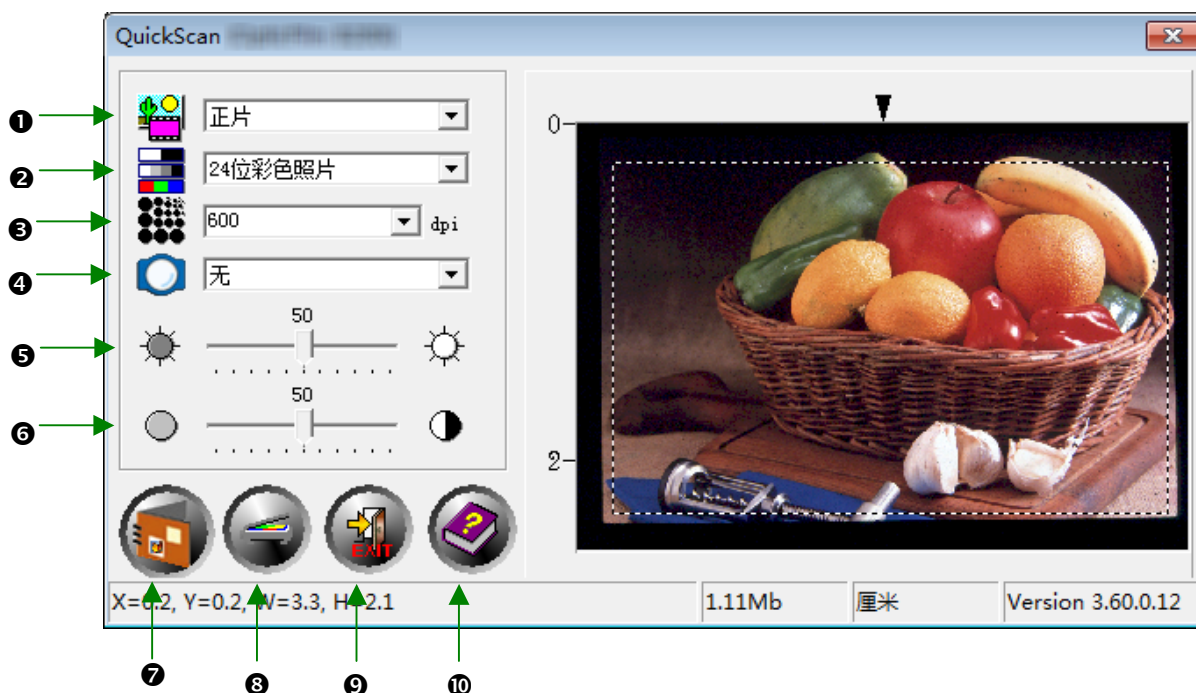
Gamma 是用来调整扫描入计算机图像的颜色。经由调整 Gamma，您可以改变所选取信道到色调范围。Gamma 主要是用来测量颜色的明亮度。Gamma 越大，该颜色就越明亮。

⑧ 默认值

点击此按钮恢复该功能中的所有设定。

预览窗口

此窗口只有同时勾选[预览]设置选项下的[启用]和[确认]选后可操作。当您按下[QuickScan]按键可开启预览窗口。



① 扫描来源 - 此选项告诉扫描仪您想以哪种方式扫描图片或文件。

- 正片模式 - 此模式用于扫描正片。
- 负片模式 - 此模式用于扫描负片。



② 扫描模式 - 此选项告诉扫描仪您想扫描什么。有如下模式供您选择：

- **8 位灰阶** - 256 灰阶扫描，赋予黑白影像层次和深度。
- **16 位灰阶** - 超过 65000 色阶的扫描，重现黑白图像的真实感。
- **24 位彩色** - 百万色素扫描，重现真实感。选择些模式扫描彩色幻灯片或负片。
- **48 位彩色** - 成亿色素扫描，使用于要求精确色彩重现的专业图像。



③ 分辨率 - 分辨率是以每英寸多少像点来测量(dpi)。分辨率越高，图像会更细致，所需存储的空间越大。



④ **滤镜** - 滤镜能使图像锐利，去除黑点和变形，有效改善图像品质。

无

均化: 限定图像的中间深度和像素间的平均距离，使图像看来更柔和些。

模糊: 让您柔化图像边缘，减低对比，让暗边亮些，亮边暗些。

更模糊: 增加模糊程序。

锐利: 突出图像边缘线条，让图像看起来更锐利。锐利滤镜也增加对比，让暗边更暗，亮边更亮。

更锐利: 增加锐利程度。

反锐利: 加强图像边缘的锐利度以去除朦胧感。



⑤ **亮度** - 这是扫描时投射到稿件的光源量。



⑥ **对比** - 对比调整改变图像的色调值范围，除低中间色调，提升高低两头色调，即能提高图像对比。



⑦ **扫描** - 使用当前设置扫描和储存幻灯片和正负片。



⑧ **预览** - 执行幻灯片和正负片的扫描预览。



⑨ **退出** - 离开本程序。



⑩ **网上帮助** - 开启线上说明文件。

一旦您确认所有设定都令您满意，请点击 **[扫描]** 按钮执行扫描并将其储存到您的计算机硬盘。

随机附赠的 SilverFast 软件安装

您的扫描仪随机附赠功能强大的扫描应用软件SilverFast，您不必安装任何扫描仪驱动程序在Mac系统上，扫描仪驱动程序已经包含在SilverFast的程序安装中。

注意

- 安装SilverFast软件大约需要 10 分钟。
- 您必须新增一个 MySilverFast账号，并以此账号登入。
- 当您安装SilverFast软件时，请保持网络联机畅通。

- [索取SilverFast使用许可证](#)
- [安装SilverFast 软件](#)

索取 SilverFast 使用许可证

1. 访问网站 www.silverfast.com/activation-plustek 并按照说明进行操作。您将需要扫描仪硬件 12 码序号。

Request a free *SilverFast* license
for your **plustek** scanner.



• OpticFilm 8300i



• OpticFilm 120 Pro

Information on your Plustek scanner

Please give us some information on your Plustek scanner:

- 1 Please select your scanner model
- 2 Please enter Hardware serial number
- 3



(You can find this serial number on the activation flyer and on the back of your scanner.)

*网页内容如有更改，恕不另行通知。

- 1 选择扫描仪型号
- 2 输入扫描仪硬件序号
- 3 点击 [Check] 按键

2. 输入所需信息以新增 MySilverFast 账号。您必须使用此 MySilverFast 账号才能登入 SilverFast 软件。

Request a free *SilverFast* license for your *plustek* scanner.

Please register at MySilverFast to receive your free
SilverFast license

Do you already have an account? [Log in here](#)

Please make sure that your hardware serial number is correct and then fill out this form to set up a MySilverFast account. You can manage and download the software in your MySilverFast user account.

Hardware Serial Number:
[Edit Hardware Serial Number](#)

<input type="text"/>	<input type="text"/>
<input type="text"/>	
<input type="text"/>	

[Login data for MySilverFast and SilverFast 9:](#)
Note: The access data you enter here is identical to those for your software.


<input type="text"/>
<input type="text"/>
<input type="text"/>

[Show password](#)

*网页内容如有更改，恕不另行通知。

3. 如果注册完成，您将收到一封电子邮件，通知您许可证已添加到MySilverFast账号中。

License added to your MySilverFast Account Inbox x

 **LaserSoft Imaging** <my@silverfast.de>
to me

MySilverFast 

Dear SilverFast Customer [REDACTED],

congratulations on your new SilverFast software. Your new SilverFast license has been added to your [MySilverFast Account](#) and will be available on your computer when you open SilverFast 9 the next time.



You probably already know that SilverFast 9 works on the basis of a MySilverFast-Account instead of a serial number. On the [MySilverFast-Portal](#) you can manage your licenses and download the software. SilverFast 9 is activated automatically when you log into your MySilverFast-Account in the MySilverFast-Tab of the SilverFast 9 Welcome Screen on your computer.

If you have any questions on MySilverFast, please check our [MySilverFast-Guide for help](#).

Enjoy your new SilverFast 9 software!

With best wishes for brilliant images

Your SilverFast Team

LaserSoft Imaging AG, Luisenweg 6-8, 24105 Kiel, Germany, Phone: +49 (0)431-56009-0

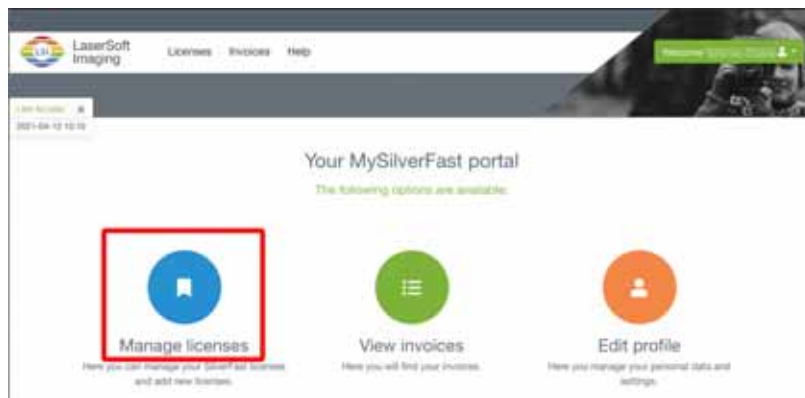
www.SilverFast.com | www.PrinTao8.com | www.Picture.Plugins.com

安装 SilverFast 软件

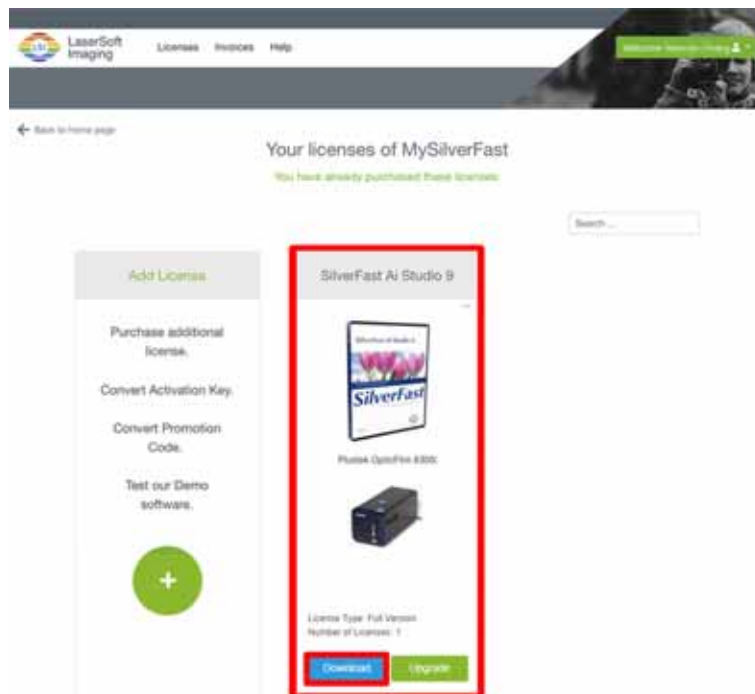
您可以从 MySilverFast portal 安装 SilverFast 软件:

您可以从您的 MySilverFast 账号下载 SilverFast 软件:

1. 登入您的 [MySilverFast portal](#) 然后点击 **[Manage licenses]**。



2. 点击 **[Download]** 按钮下载 SilverFast 软件。



3. 下载完成后, 执行安装程序并按照屏幕上的说明进行操作。安装完成后, 点击**[完成]**退出安装程序。

注意

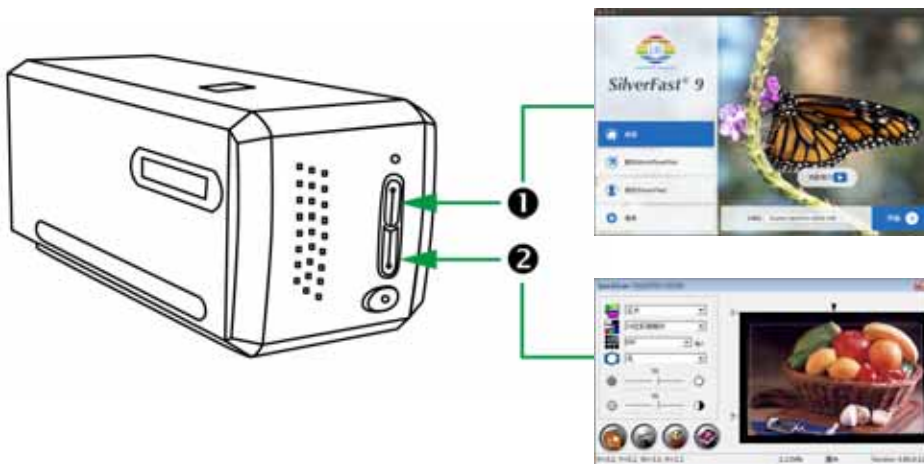
操作扫描仪

注意

- 快速按键功能仅适用于 **Windows** 操作系统。
- Mac 系统用户，请使用您桌面上的 **SilverFast** 快速快捷方式激活 **SilverFast** 程序。

您可以透过下列方法来操作扫描仪：

- ❶ 按下[IntelliScan]按键使用 **SilverFast Launcher**。此独立运行的程序能让您操作高阶扫描的各项功能。如需更多信息，请参阅 **SilverFast** 的使用指南。
- ❷ 按下[QuickScan]按键使用 **QuickScan** 功能。将把 **QuickScan** 设置程序作为您扫描仪的扫描仪软件自动安装。



- ❶ [使用\[IntelliScan\]按键](#)
- [使用SilverFast软件扫描](#)
- ❷ [使用\[QuickScan\]按键](#)

① 使用[IntelliScan]按键

[IntelliScan]按键能启动随机所附的 SilverFast 程序，让您设置高阶扫描功能，如去除灰尘和划痕，消除微粒和噪声，最佳化正负片等等。

注意

- 您的计算机必须先安装了 SilverFast 软件，此按键才有效。
- 有关 SilverFast 的详细操作，请参阅 SilverFast 使用手册。
- Mac 系统用户，请使用您桌面上的 SilverFast 快速快捷方式激活 SilverFast 程序。



使用 SilverFast 软件扫描

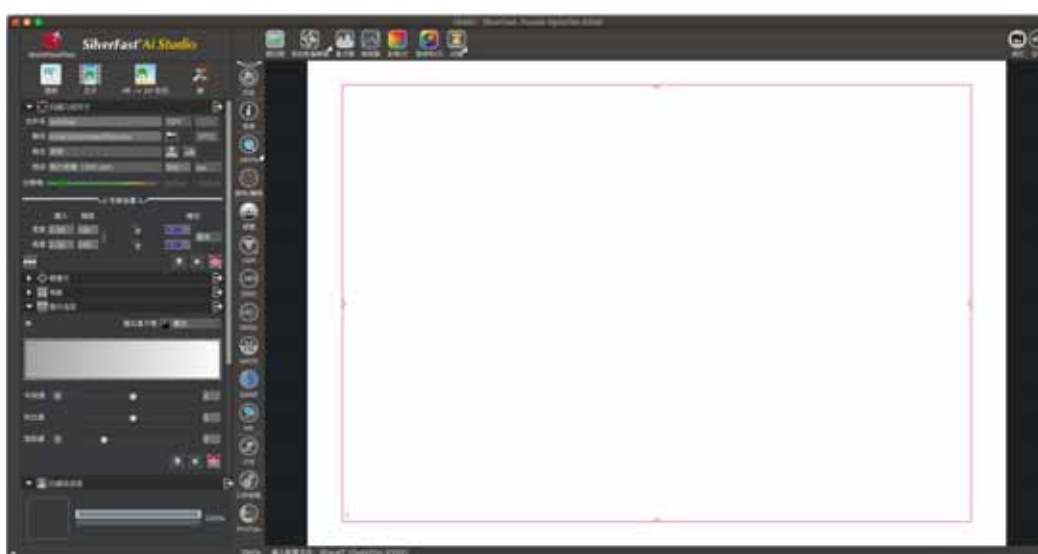
使用您桌面上的 SilverFast 快速快捷方式启动 SilverFast 程序。使用您的 MySilverFast 账号登入 SilverFast 软件，然后点击[开始]启动程序。

注意

当您登入SilverFast软件时，请保持网络联机畅通。



调整扫描设定。相关扫描设定的详细说明，请参阅 SilverFast 的使用说明。

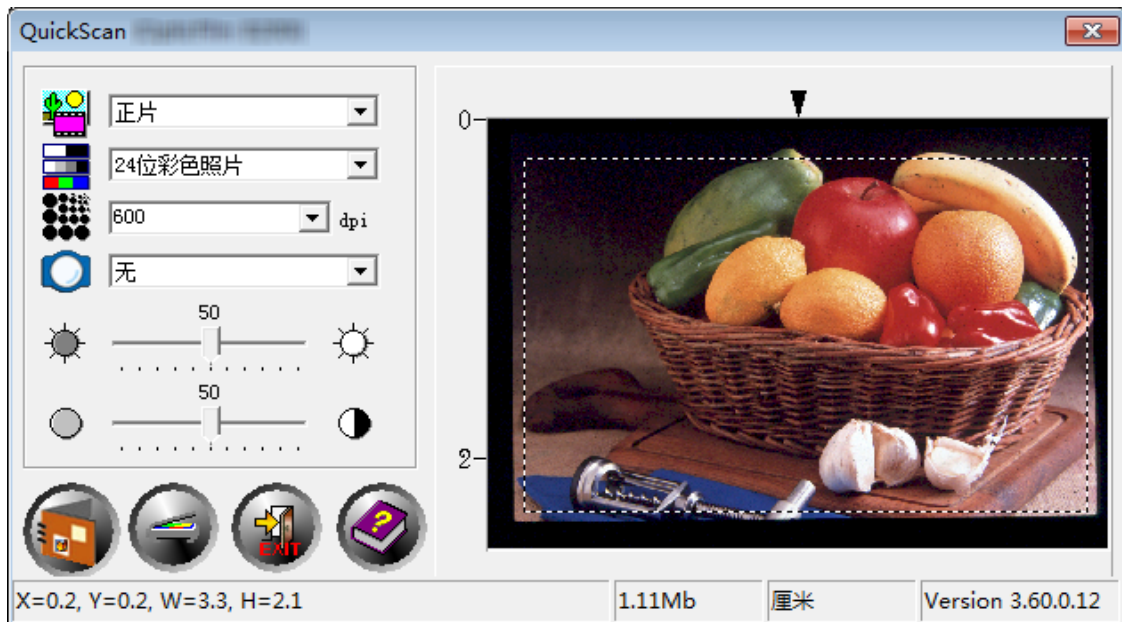


② 使用[QuickScan]按键

[QuickScan]按键能快捷自动地扫描和保存图像至相册。只需按扫描仪正面的[QuickScan]按键，扫描仪将开始扫描您的幻灯片和正负片。第一次使用[QuickScan]按键进行扫描之前，建议先以您的需求和偏好配置 QuickScan 设置。

注意

QuickScan 软件仅适用于 Windows 操作系统，不支持 Mac 操作系统。



附录 A：疑难排除

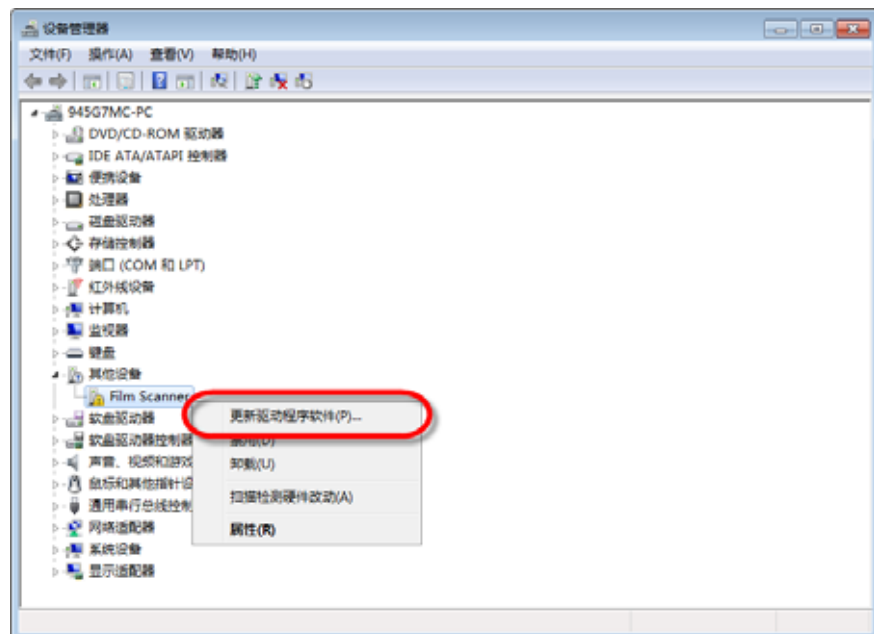
扫描仪连接状态

排除您扫描仪连接问题的第一步是检查所有的外部接线。

手动安装软件

仅适用于 Windows 操作系统:如果您安装扫描仪驱动程序时遭遇困难,请试着以手动安装软件。

1. 请开启 [开始] > [控制台] > [系统] > [设备管理器]。在[设备管理器]窗口中,以鼠标右键单击在[其它设备]项目下的此扫描仪,接着在跳出的快捷菜单中选取[更新驱动程序软件]。




注意

2. 在打开的窗口中点选[浏览计算机上的驱动程序软件],接着按[浏览]按钮。在打开的[浏览数据夹]窗口中,选取内含此扫描仪驱动程序的数据夹,并接着按[确定]按钮以返回前一个窗口。按[下一步]按钮,如果[Windows 安全性]窗口出现,点选[仍然安装此驱动程序软件]。
3. 浏览您的光驱并手动执行[install.exe] 执行档。如果[使用者账户控制]对话框跳出的话,点选[是]。接着按照弹出的安装讯息进行安装。遵循屏幕上的指示,安装扫描仪所需的所有程序。

扫描上的问题

大部分的问题都很好解决，底下列出一些最普遍的问题，以及推荐的解决方法。

*请先确认您所使用的是 **Plustek** 及 **SilverFast** 最新版本的软件。

问题	原因&解决方法
<p>扫描仪来源空白</p> 	<ul style="list-style-type: none"> ☛ 操作系统没有侦测到扫描仪 请参考下列“出现找不到扫描仪的错误讯息”来排除问题
<p>出现找不到扫描仪的错误讯息</p>	<ul style="list-style-type: none"> ☛ USB 连接线未接妥 确定连接线没有接错，并且连接妥当。 ☛ USB 连接线过长 使用随机附的 USB 连接线。 ☛ 扫描仪的电源线未接妥 确定电源线有接到插座上。如果扫描仪接到电流突波抑制器，确定抑制器的电源已开启。 ☛ 扫描仪电源未开启 按着扫描仪上的电源按键以开启扫描仪。 ☛ Windows 系统没有检测到扫描仪 <ol style="list-style-type: none"> 1) 请开启 [开始] > [控制台] > [系统] > [设备管理器]。 2) 请检查您的扫描仪是否在[图像设备]下列出。如果未列出或设备图示有一个惊叹号，请参阅“手动安装软件”以安装设备驱动程序。
<p>扫描的影像颗粒太粗</p>	<ul style="list-style-type: none"> ☛ 您的屏幕色彩模式低于 256 色 我们建议您将色彩模式调至 16 位元(65536 色)或以上。请参阅您显示卡、计算机或 Windows 的相关文件，来更改屏幕色彩设定。
<p>扫描速度太慢</p>	<ul style="list-style-type: none"> ☛ 您同时还开启其它程序 关闭所有其它开启的程序。 ☛ 您的扫描分辨率(DPI)设的太高 减少分辨率。

<p>影像在随机附送软件中看来不错，但输出到其它软件就变了样</p>	<ul style="list-style-type: none"> ● 不同的影像软件使用不同的屏幕 Gamma 值 设定 更改其中一个程序的屏幕 Gamma 值，使得两者一致。请参考每个程序的说明文件，内有如何调整屏幕 Gamma 值的说明。
<p>影像在屏幕上看来良好，但打印时却漆黑一团</p>	<ul style="list-style-type: none"> ● 屏幕 Gamma 值设定或扫描仪的亮度设定并未设好 1) 将屏幕的 Gamma 值调至 1.0 到 1.5。请参阅相关说明档案调整屏幕 Gamma 值。 2) 扫描前，调整 TWAIN 窗口的亮度控制。 ● 打印机的亮度设定未设妥 调整打印机的亮度。有些打印机容许作亮度调整，请参阅您打印机的相关文件。
<p>扫描启动时出现嘎吱声</p>	<ul style="list-style-type: none"> ● 扫描仪齿轮正在啮合，扫描前即已先启动 这是扫描仪正常操作的声音。
<p>当按下扫描钮时，出现磁盘已满的错误讯息</p>	<ul style="list-style-type: none"> ● 您计算机的系统资源低落，硬盘已无多余空间来作影像处理。原因可能是扫描分辨率调得太高 换个较大的硬盘或用较低分辨率扫描。
<p>出现磁盘 I/O 错误讯息</p>	<ul style="list-style-type: none"> ● 硬盘已无多余空间作影像处理 删掉硬盘中不必要的程序或档案，腾出更多的硬盘空间来。 ● 您的硬盘过于片段，或含有坏轨 执行 Windows 的磁盘扫描公用程序。请参阅 Windows 说明文件的相关讯息。

附录B：规格²

OpticFilm 8100	
光学组件	CCD
光源	LED
硬件分辨率	7200 dpi
扫描模式	彩色：输入 48-Bit；输出 24/48-Bit 灰阶：输入 16-Bit；输出 8/16-Bit
动态范围	3.6
扫描速度	3600 dpi: 约 36 秒 (开启多重采样) 7200 dpi: 约 113 秒 (开启多重采样)
扫描区域 (宽 x 长)	36.8 mm x 25.4 mm (1.45" x 1")
预览速度	负片: 约 8 秒 (开启多重采样) 正片: 约 8 秒 (开启多重采样)
按键功能	IntelliScan, QuickScan
电源供应	15 Vdc / 1.0 A
接口	USB 2.0
净重	1.6 Kgs (3.5 Lbs)
机身尺寸 (宽 x 深 x 高)	120 x 272 x 119 mm (4.73" x 10.7" x 4.7")
操作系统	Windows 7 / 8 / 10 / 11 Mac 10.13.x 以及更新版本
硬件需求	Windows PC & Mac 中央处理器 2 GHz 等级或以上 内存至少 2 GB (建议 4 GB RAM) 至少 10 GB 的硬盘空间 CD/ DVD 光驱及网络联机

² 扫描仪硬件规格实际可能有所差异，恕不另外通知。

OpticFilm 8200i SE	
光学组件	CCD
光源	LED
硬件分辨率	7200 dpi
扫描模式	彩色: 输入 48-Bit; 输出 24/48-Bit 灰阶: 输入 16-Bit; 输出 8/16-Bit
动态范围	3.6
红外线	内建
扫描速度	3600 dpi: 约 36 秒 (开启多重采样) 7200 dpi: 约 113 秒 (开启多重采样)
扫描区域 (宽 x 长)	36.8 mm x 25.4 mm (1.45" x 1")
预览速度	负片: 约 8 秒 (开启多重采样) 正片: 约 8 秒 (开启多重采样)
按键功能	IntelliScan, QuickScan
电源供应	15 Vdc / 1.0 A
接口	USB 2.0
净重	1.6 Kgs (3.5 Lbs)
机身尺寸 (宽 x 深 x 高)	120 x 272 x 119 mm (4.73" x 10.7" x 4.7")
操作系统	Windows 7 / 8 / 10 / 11 Mac 10.13.x 以及更新版本
硬件需求	Windows PC & Mac 中央处理器 2 GHz 等级或以上 内存至少 2 GB (建议 4 GB RAM) 至少 10 GB 的硬盘空间 CD/ DVD 光驱及网络联机

OpticFilm 8200i Ai	
光学组件	CCD
光源	LED
硬件分辨率	7200 dpi
扫描模式	彩色: 输入 48-Bit; 输出 24/48-Bit 灰阶: 输入 16-Bit; 输出 8/16-Bit
动态范围	3.6
红外线	内建
扫描速度	3600 dpi: 约 36 秒 (开启多重采样) 7200 dpi: 约 113 秒 (开启多重采样)
扫描区域 (宽 x 长)	36.8 mm x 25.4 mm (1.45" x 1")
预览速度	负片: 约 8 秒 (开启多重采样) 正片: 约 8 秒 (开启多重采样)
IT8 Target	确保影像色彩更精确 (附赠配件)
按键功能	IntelliScan, QuickScan
电源供应	15 Vdc / 1.0 A
接口	USB 2.0
净重	1.6 Kgs (3.5 Lbs)
机身尺寸 (宽 x 深 x 高)	120 x 272 x 119 mm (4.73" x 10.7" x 4.7")
操作系统	Windows 7 / 8 / 10 / 11 Mac 10.13.x 以及更新版本
硬件需求	Windows PC & Mac 中央处理器 2 GHz 等级或以上 内存至少 2 GB (建议 4 GB RAM) 至少 10 GB 的硬盘空间 CD/ DVD 光驱及网络联机

附录 C：售后服务和保证

假如您的扫描仪出现问题，请详阅本手册的安装指导和疑难排除建议。

请至我们的网站 www.plustek.com 获取更多客户服务信息。为了避免延迟，请准备下列资料。

- 扫描仪型号
- 扫描仪序号（在扫描仪后面）
- 详细描述问题
- 您的计算机厂牌和型号
- 您计算机 CPU 的速度
- 您目前的操作系统和 BIOS（非必要）
- 软件包名称、版本或发行编号、和软件制造商
- 其它安装的 USB 装置

服务与支持信息

在情况许可下，如须备件提供期和产品升级的信息，请向当地经销商或供货商咨询备件和产品升级的信息。

如须提供耗能测试相关报告，请询问当地经销商和供货商相关的耗能测试报告。

在未丢弃任何产品之前，请向当地经销商和供货商获取正确的信息以正确的方法和程序减少对环境的影响。

如果你想处置产品和/或附件，请向当地经销商和供货商获取就近处置商的联络信息。

如果您有任何维修查询，请向当地经销商和供货商获取就近的维修中心联络信息，以延长产品使用时间。

如果你须要维护和清理产品的正确方式，请向当地经销商和供货商咨询以得到就近商家的正确信息。

产品保证声明

本产品保证只适用于向合格经销商购买产品的您，如再转售保证即失效。

本产品的原厂保固范围包括零件和工本费，保固维修权利的行使必须同时出示本产品首次购买之收据。原厂保固服务的取得可透过授权之经销商，或至本公司网站浏览本公司所提供的服务项目，或寄发电子邮件寻求进一步协助。

如果您将本产品转让给另位使用者，保证期限要扣掉原始使用者的时间，所以您应该提供收据和保证声明给那位使用者。

我们保证本产品操作良好，能够执行说明手册上描述的所有功能。如能提出购买收据证明，更换的零件享有剩下的保证期限。

在送修本产品前，你必须移除所有程序、数据和抽取式磁盘。您送修什么部份就会送回该部分的产品，不会再附上手册或程序等。

产品若因意外、天然灾难、破坏、误用、滥用、环境不良、或窜改程序而导致产品损坏，或由非合格经销商擅改本产品等，本公司不提供更换新品。

如果本产品是搭售品，产品服务保证只适用于与主商品配合使用时。

如果您对本保证声明有任何问题，请洽询购买产品的经销商或原制造商。

本保证取代一切其它保证声明（不管是公开或暗示），包括但不限于特殊购买目的下所暗示的保证。但有些法律并不允许排除这些暗示的保证。如果这些法律适用，那么所有公开或暗示的保证都只受限于保证期内，之后其它的保证不再适用。

有些地区司法不允许对暗示保证的期限受限，所以上面的限制可能不适用。

我们对底下事项不负任何法律责任：

- 您遭到第三者对您提起损失诉讼。
- 您数据或纪录损失或损毁；
- 财物后果损失（包括损失利益或积蓄）或意外损失，即使我们曾事先提醒您这种可能性。

有些地区司法并不容许排除或限制意外或后果损失的保证，因此上述的设限和排除条款就不适用于您。

本保证赋予您特别的法律权利，您其它的权利可能依不同的司法系统而有所不同。

FCC 射频干扰声明书

按照 FCC 规格的第 15 项，本产品业经测试符合 B 级数位设备的标准。这些标准旨在提供使用者保护，免除干扰侵害。

本产品产生、使用及发出高频电波能量，如未依指示安装使用，可能会干扰无线通讯。但本产品不保证何种形式的安装不会产生电波干扰。如本产品果真对收音或电视收讯产生不正常的干扰时，请将本产品关掉再打开，做进一步的确认。建议使用者尝试下列措施来矫正干扰现象：

- 调整或移动接收天线；
- 加大大产品与被干扰设备的距离；
- 分开本产品与被干扰设备的供电回路；
- 请确实使用本产品所提供的屏蔽互连连接线和屏蔽电源线，确保本产品能符合相关的高频辐射的规格。
- 如果问题未获改善，请洽询经销商或求助于有经验的收音/电视技术人员。
- 未经厂商核准或由非合格的服务中心对产品进行修改，使用者将丧失对本产品的使用权。

本产品符合 FCC 规格第 15 项。本产品操作过程中必须符合以下 2 个条件：(1)此产品不能产生任何有害干扰；(2)本产品必须能够接受任何可能干扰，包括可能会导致非正常工作的干扰。